

地域計画(案)

策定年月日	令和7年3月28日
更新年月日	令和8年 月 日 (第1回)
目標年度	令和12年度
市町村名 (市町村コード)	美里町 04505
地域名 (地域内農業集落名)	不動堂地区 (素山、藤ヶ崎、化粧坂、峯山、北原、西館、塔の越、叔廼前、小沼、塩釜)

注:「地域名」欄には、協議の場が設けられた区域を記載し、農林業センサスの農業集落名を記載してください。

1 地域における農業の将来の在り方

(1) 地域計画の区域の状況

区域内の農用地等面積(農業上の利用が行われる農用地等の区域)	221 ha
① 農業振興地域のうち農用地区域内の農地面積	221 ha
② 田の面積	221 ha
③ 畑の面積(果樹、茶等を含む)	0 ha
④ 区域内において、規模縮小などの意向のある農地面積の合計	45 ha
⑤ 区域内において、今後農業を担う者が引き受ける意向のある農地面積の合計	2 ha
(参考)区域内における70才以上の農業者の農地面積の合計	75 ha
うち後継者不在の農業者の農地面積の合計	3 ha
(備考)	

(2) 地域農業の現状及び課題

南に鳴瀬川が流れ、平坦な水田地帯で農地整備が進んでおり、用水路や排水路の整備によって、農作業の利便性が高い。主食用米や加工米、飼料用米、大豆の他、近年ではキャベツやタマネギなどの高収益作物の生産も増加しているが品目ごとの団地化やそれらに取り組む担い手の確保・育成が必要となっている。

(3) 地域における農業の将来の在り方(作物の生産や栽培方法については、必須記載事項)

農業経営体については、減少が予測される中であって、地域農業を担う多様な担い手が共存共栄できる環境を創出する。

農地については、「農地集積」から「農地集約」へと土地利用の意識改革を図り、受け手の経営に配慮し、受け手に過度な負担を強いることがないように農業施設等の維持管理を強化し長寿命化に取り組む。

農業経営については、法人経営体及び大規模営農組織は、スマート農業機械導入の促進を図り、経営効率を上げながら規模拡大や米、大豆及び麦のブロックローテーション等を行い、収益性の高い営農を目指す。一方、魅力的かつ持続可能な農業を実現するため、新たな農作業受託の受け手として、営農組合の法人化、一般企業の農業参入を推進する。又、個人経営体を中心に地域の協同体制を構築し、機械の共同利用、農作業受委託の円滑化、新規就農者の育成を図り、労働力の確保につなげる。

2 農業の将来の在り方に向けた農用地の効率的かつ総合的な利用に関する目標

(1)農用地の効率的かつ総合的な利用に関する方針			
30ヘクタール以上の大規模の経営体及び10ヘクタール以上の中規模の経営体を地域の中心的な担い手として設定し、農地の集積・集約化を図る。また、中心的な担い手の営農継続が困難となった場合においては、同じ集落内の中心的な担い手で対応することとし、以下同様に、隣接集落、本地区内の中心的な担い手の順に農地の集積・集約化を図るものとする。 なお、目標地図に位置付けられていない経営体が、引き続き、本地区内で耕作することを妨げるものではない。			
(2)担い手(効率的かつ安定的な経営を営む者)に対する農用地の集積に関する目標			
現状の集積率	67 %	将来の目標とする集積率	90 %
(3)農用地の集団化(集約化)に関する目標			
大規模経営体(集落営農法人、集落営農組織等による組織的経営体)にあつては、目標を100ヘクタール程度に設定するとともに、地域の受け皿として機能発揮できるよう農地の集積・集約化を図る。中規模経営体(個人経営体、農業法人(一戸一法人)等)にあつては、目標を15ヘクタール又は30ヘクタール程度に設定し、農地の集積・集約化を図る。			

3 農業者及び区域内の関係者が2の目標を達成するためとるべき必要な措置

(1)農用地の集積、集団化の取組
地域計画及び目標地図の周知を図り、地域の理解増進を図る。 目標地図に則し計画的な農地の集積、集約化を進める。 目標地図に位置付けられていない経営体による耕作を妨げない。
(2)農地中間管理機構の活用方法
本地区全体の農地を農地中間管理機構に貸付し、担い手の経営意向に配慮しつつ、計画的な農地の集積、集約化を誘導する。
(3)基盤整備事業への取組
水利施設、農道その他の土地改良施設の点検・管理のほか、日常的な草刈り作業等を実施するとともに、老朽化に伴う長寿命化対策を実施する。
(4)多様な経営体の確保・育成の取組
大規模経営及び中規模経営を展開する中心的な担い手と小規模経営を行う経営体を考慮した目標地図のゾーニングにより、多様な経営体が共存共栄できる環境に配慮する。 法人設立を目指す集落営農組織のほか、作業集団などの担い手組織の法人化を支援する。また、労働力不足を解消するため、多様な働き方を可能とする雇用形態の創出、経営体間における融通体制の構築を推進する。
(5)農業協同組合等の農業支援サービス事業者等への農作業委託の取組
農作業の受委託については、需要増加が見込まれることから、農業協同組合等の受託者となり得る組織の育成及び、受委託のマッチング機能の構築を図る。

以下任意記載事項(地域の実情に応じて、必要な事項を選択し、取組内容を記載してください)

<input checked="" type="checkbox"/> ①鳥獣被害防止対策	<input checked="" type="checkbox"/> ②有機・減農薬・減肥料	<input checked="" type="checkbox"/> ③スマート農業	<input checked="" type="checkbox"/> ④畑地化・輸出等	<input type="checkbox"/> ⑤果樹等
<input type="checkbox"/> ⑥燃料・資源作物等	<input checked="" type="checkbox"/> ⑦保全・管理等	<input checked="" type="checkbox"/> ⑧農業用施設	<input checked="" type="checkbox"/> ⑨耕畜連携等	<input type="checkbox"/> ⑩その他
【選択した上記の取組内容】				
①鳥獣による農作物被害の軽減を図るため、鳥獣被害対策を実施する。				
②持続可能な食料システムの構築に向け、環境負荷に配慮した生産活動を推進する。				
③労働環境の改善や労働力不足の解消を図るため、スマート農業機械の導入を推進する。				
④新たな市場の開拓に向け、輸出米等の取組を推進する。				
⑦農業農村が有する多面的機能の発揮を図るため、土地改良施設等の保全管理を推進する。				
⑧農業用施設の長寿命化対策を講じるとともに、省エネやCO2削減など施設の近代化、機能強化等を促進する。				
⑨環境への負荷軽減及びコスト削減を図るため、畜産農家と連携し資源循環型農業を推進する。				

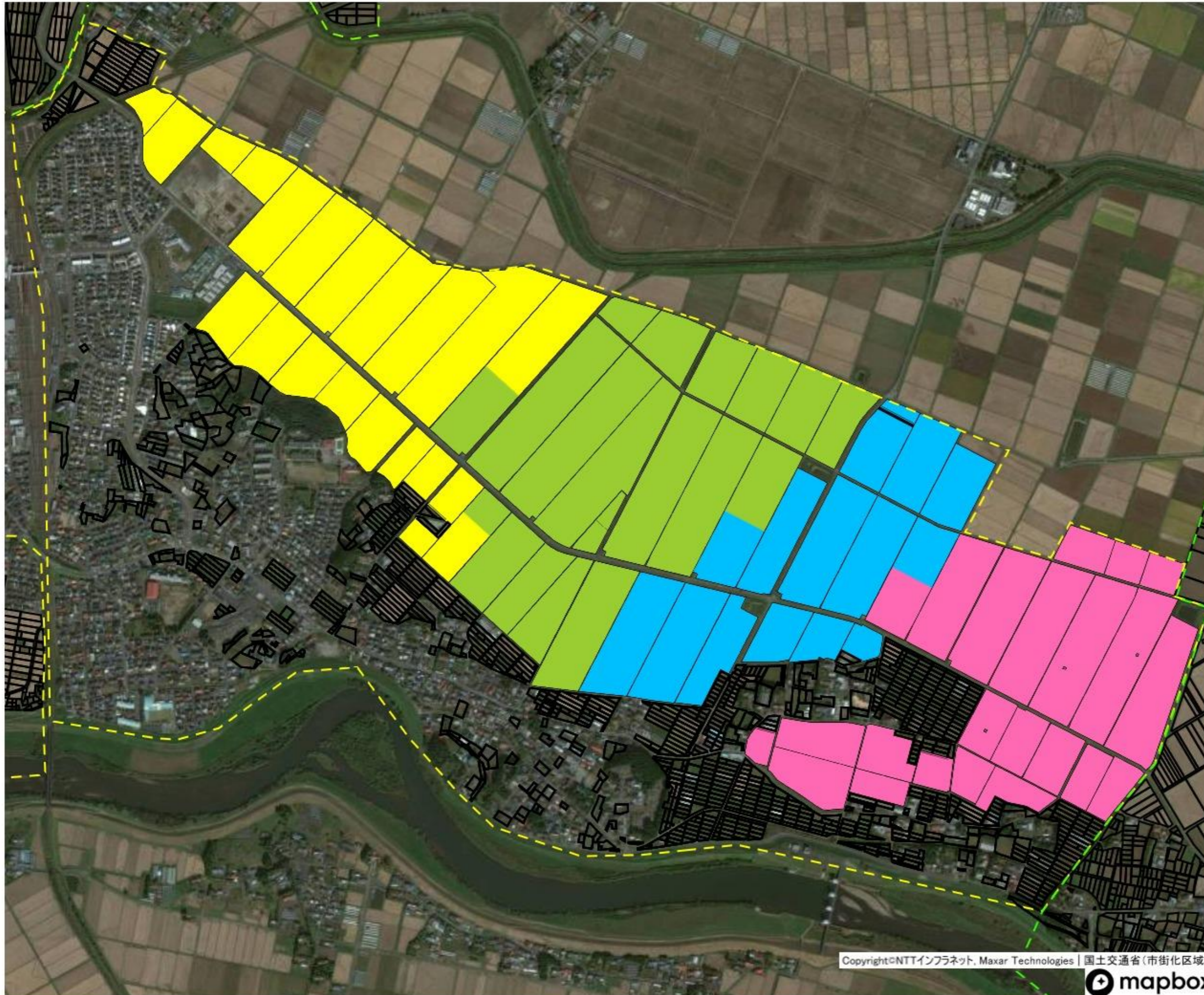
4 地域内の農業を担う者一覧(目標地図に位置付ける者)

属性	農業を担う者 (氏名・名称)	現状			10年後 (目標年度:令和 12 年度)				
		経営作目等	経営面積	作業受託面積	経営作目等	経営面積	作業受託面積	目標地図上の表示	備考
1	認農 個人1	水稲	6.1 ha	ha	水稲	8.3 ha	ha		
2	認農 法人1	水稲	12.7 ha	ha	水稲	17.2 ha	ha		
3	到達 個人2	水稲 露地野菜	5.3 ha	ha	水稲 露地野菜	7.2 ha	ha		
4	認農 法人2	水稲 大豆	11.2 ha	ha	水稲 大豆	15.2 ha	ha		
5	到達 個人3	水稲 露地野菜	5.4 ha	ha	水稲 露地野菜	7.4 ha	ha		
6	認農 個人4	水稲	3 ha	ha	水稲	3.1 ha	ha		
7	認農 個人5	水稲 果樹 露地野菜	7.7 ha	ha	水稲 果樹 露地野菜	10.5 ha	ha		
8	認農 個人6	水稲 繁殖牛	2.4 ha	ha	繁殖牛	0 ha	ha		
9	認就 個人7	水稲	0 ha	ha	水稲	11 ha	ha		
10	認農 法人3	水稲 大豆 露地野菜	9.5 ha	ha	水稲 大豆 露地野菜	16 ha	ha		
11	認農 法人4	水稲 麦 大豆	34.5 ha	ha	水稲 麦 大豆	55 ha	ha		
12	到達 個人8	水稲 果樹	5.6 ha	ha	水稲 果樹	7.6 ha	ha		
13	到達 個人9	水稲	3.5 ha	ha	水稲	3.6 ha	ha		
14	認農 個人10・個人11	水稲 大豆	10.6 ha	ha	水稲 大豆	14.3 ha	ha		
15	認農 個人12	水稲 大豆 花き	3.9 ha	ha	水稲 大豆 花き	4 ha	ha		
16	集 集落営農1	水稲 大豆	23.3 ha	ha	水稲 大豆	23.4 ha	ha		

17	到達	個人13	施設野菜	2.6 ha	ha	施設野菜	3.5 ha	ha	集落営 農1
----	----	------	------	--------	----	------	--------	----	-----------

不動堂地区目標地図 (案)

作成：美里町農業委員会



耕作者

- 別記1 (化粧坂・素山・藤ヶ崎・峯山)
- 別記2 (北原・西館)
- 別記3 (大手・塔の越)
- 別記4 (小沼・塩釜)

- 別記1
個人1、**法人1**、個人2、個人3、個人5、
法人2、法人4
- 別記2
個人3、個人4、個人5、個人6、**個人7**、
法人2、法人3、法人4
- 別記3
法人1、個人5、個人8、個人9、
個人10・個人11、法人4
- 別記4
個人5、個人8、個人10・個人11、
個人12、個人13、法人4、
集落営農1