

## 地域計画(案)

策定年月日	令和8年5月7日
更新年月日	
目標年度	令和12年度
市町村名 (市町村コード)	美里町 04505
地域名 (地域内農業集落名)	中埴地区 (成田・中田・町上・町下・高城・上戸・荻埴北・荻埴南・上平針・原・六軒丁・中川前・下平針・平針三区)

## 1 地域における農業の将来の在り方

## (1) 地域計画の区域の状況

区域内の農用地等面積(農業上の利用が行われる農用地等の区域)	626 ha
① 農業振興地域のうち農用地区域内の農地面積	626 ha
② 田の面積	616 ha
③ 畑の面積(果樹、茶等を含む)	10 ha
④ 区域内において、規模縮小などの意向のある農地面積の合計	114 ha
⑤ 区域内において、今後農業を担う者が引き受ける意向のある農地面積の合計	231 ha
(参考)区域内における70才以上の農業者の農地面積の合計	233 ha
うち後継者不在の農業者の農地面積の合計	45 ha
(備考)	

## (2) 地域農業の現状及び課題

<p>本地区は、小牛田地域の北部に位置し、江合川水系に属する平坦な水田地帯である。50アールから1ヘクタールに区画された水田は、水利施設、農道等が完備され、良好な耕作条件を有している。</p> <p>農業経営体については、減少傾向にあり、平均年齢も年々上昇している状況にある。また、法人経営体については、労働力不足や後継者の育成確保が課題となっている。他方、働き方改革や定年延長など、社会環境の変化から、多様な経営体が共存共栄できる環境が求められている。</p> <p>農地については、一定の集積率を確保しているものの、集積から集約へと更なる土地利用の効率化が求められている。</p> <p>農業経営については、恵まれた耕作条件を背景に、米、大豆、麦に加え、高収益作物や新市場開拓用米のほか、国内最大規模となる次世代型大規模園芸生産など、新たな農業経営に積極的に取り組むなど、気候変動、生物多様性、カーボンニュートラル、SDGs等、地球環境や消費者意識に対しても非常に関心の高い地区である。</p> <p>今後、生産性の向上と自主自立的な農業経営の実現を図る必要がある。</p>
-----------------------------------------------------------------------------------------------------------------------------------------------------------------------------------------------------------------------------------------------------------------------------------------------------------------------------------------------------------------------------------------------------------------------------------------------------------------------------------------------------------

## (3) 地域における農業の将来の在り方(作物の生産や栽培方法については、必須記載事項)

<p>農業経営体については、減少が予測される中であって、地域農業を担う多様な担い手が共存共栄できる環境を創出する。また、農事組合法人の合併、営農組合を統合及び法人化を促進し、経営基盤の安定化を図る。</p> <p>農地については、「農地集積」から「農地集約」へと土地利用の意識改革を図り、経営形態や生産方式に応じたすみ分け(ゾーニング)を促進し、農地利用の更なる効率化を促進する。</p> <p>農業経営については、次世代経営者の育成確保、労働力不足の解消に向け、多様な働き方を可能とする雇用形態、兼業農家や農業支援サービス事業者との連携を促進する。また、スマート農業機械などの共有化を図ることにより、個々の経営体による機械投資を抑制するなど、中長期的な視点からコスト削減及び生産性の向上を図るとともに、BtoBを視野に生産、流通、販売等、企業と連携した取組を展開し、収益性の向上にも取り組む。</p> <p>更に、カーボンニュートラルやSDGs等を背景に人や社会・環境に配慮した倫理的消費行動、いわゆるエシカル消費など、消費者意識の変化に対応するため、脱炭素、減農薬、減肥料など、環境やエネルギーにも配慮した農業経営を推進する。</p>
-----------------------------------------------------------------------------------------------------------------------------------------------------------------------------------------------------------------------------------------------------------------------------------------------------------------------------------------------------------------------------------------------------------------------------------------------------------------------------------------------------------------------------------------

## 2 農業の将来の在り方に向けた農用地の効率的かつ総合的な利用に関する目標

(1)農用地の効率的かつ総合的な利用に関する方針			
30ヘクタール以上の大規模の経営体及び10ヘクタール以上の中規模の経営体を地域の中心的な担い手として設定し、農地の集積・集約化を図る。また、中心的な担い手の営農継続が困難となった場合においては、同じ集落内の中心的な担い手に対応することとし、以下同様に、隣接集落、本地区内の中心的な担い手の順に農地の集積・集約化を図るものとする。 なお、目標地図に位置付けられていない経営体が、引き続き、本地区内で耕作することを妨げるものではない。			
(2)担い手(効率的かつ安定的な経営を営む者)に対する農用地の集積に関する目標			
現状の集積率	68 %	将来の目標とする集積率	90 %
(3)農用地の集団化(集約化)に関する目標			
大規模経営体(集落営農法人、集落営農組織等による組織的経営体)にあつては、目標を100ヘクタール程度に設定するとともに、地域の受け皿として機能発揮できるよう農地の集積・集約化を図る。 中規模経営体(個人経営体、農業法人(一戸一法人)等)にあつては、目標を15ヘクタール又は30ヘクタール程度に設定し、農地の集積・集約化を図る。			

### 3 農業者及び区域内の関係者が2の目標を達成するためとるべき必要な措置

(1)農用地の集積、集団化の取組
地域計画及び目標地図の周知を図り、地域の理解増進を図る。 目標地図に則し計画的な農地の集積・集約化を進める。 目標地図に位置付けられていない経営体による耕作を妨げない。
(2)農地中間管理機構の活用方法
本地区全体の農地を農地中間管理機構に貸付し、担い手の経営意向に配慮しつつ、計画的な農地の集積・集約化を誘導する。
(3)基盤整備事業への取組
水利施設、農道その他の土地改良施設の点検・管理のほか、日常的な草刈り作業等を実施するとともに、老朽化に伴う長寿命化対策を実施する。
(4)多様な経営体の確保・育成の取組
大規模経営及び中規模経営を展開する中心的な担い手と小規模経営を行う経営体を考慮した目標地図のゾーニングにより、多様な経営体が共存共栄できる環境に配慮する。 法人設立を目指す集落営農組織のほか、作業集団などの担い手組織の法人化を支援する。また、労働力不足を解消するため、多様な働き方を可能とする雇用形態の創出、経営体間における融通体制の構築を推進する。
(5)農業協同組合等の農業支援サービス事業者等への農作業委託の取組
農作業の受委託については、需要増加が見込まれることから、農業協同組合等の受託者となり得る組織の育成及び受委託のマッチング機能の構築を図る。

以下任意記載事項(地域の実情に応じて、必要な事項を選択し、取組内容を記載してください)									
<input checked="" type="checkbox"/>	①鳥獣被害防止対策	<input checked="" type="checkbox"/>	②有機・減農薬・減肥料	<input checked="" type="checkbox"/>	③スマート農業	<input checked="" type="checkbox"/>	④畑地化・輸出等	<input type="checkbox"/>	⑤果樹等
<input type="checkbox"/>	⑥燃料・資源作物等	<input checked="" type="checkbox"/>	⑦保全・管理等	<input checked="" type="checkbox"/>	⑧農業用施設	<input checked="" type="checkbox"/>	⑨耕畜連携等	<input type="checkbox"/>	⑩その他
【選択した上記の取組内容】									
①鳥獣による農作物被害の軽減を図るため、鳥獣被害対策を実施する。									
②持続可能な食料システムの構築に向け、環境負荷に配慮した生産活動を推進する。									
③労働環境の改善や労働力不足の解消を図るため、スマート農業機械の導入を推進する。									
④新たな市場の開拓に向け、輸出米等の取組を推進する。									
⑦農業農村が有する多面的機能の発揮を図るため、土地改良施設等の保安全管理を推進する。									
⑧農業用施設の長寿命化対策を講じるとともに、省エネやCO2削減など施設の近代化、機能強化等を促進する。									
⑨環境への負荷軽減及びコスト削減を図るため、畜産農家と連携し資源循環型農業を推進する。									

4 地域内の農業を担う者一覧(目標地図に位置付ける者)

属性	農業を担う者 (氏名・名称)	現状			(目標年度:令和12年度)				
		経営作目等	経営面積	作業受託 面積	経営作目等	経営面積	作業受託 面積	目標地図 上の表示	備考
			ha	ha		ha	ha		
			ha	ha		ha	ha		
	別紙のとおり		ha	ha		ha	ha		
			ha	ha		ha	ha		
			ha	ha		ha	ha		
			ha	ha		ha	ha		
			ha	ha		ha	ha		
			ha	ha		ha	ha		
			ha	ha		ha	ha		
			ha	ha		ha	ha		
			ha	ha		ha	ha		
			ha	ha		ha	ha		
			ha	ha		ha	ha		
計	23経営体		431.3 ha	ha		625.5 ha	ha		

5 農業支援サービス事業者一覧(任意記載事項)

番号	事業体名 (氏名・名称)	作業内容	対象品目

6 目標地図(別添のとおり)

7 基盤法第22条の3(地域計画に係る提案の特例)を活用する場合には、以下を記載してください。

農用地所有者等数(人)		うち計画同意者数(人・%)	
-------------	--	---------------	--

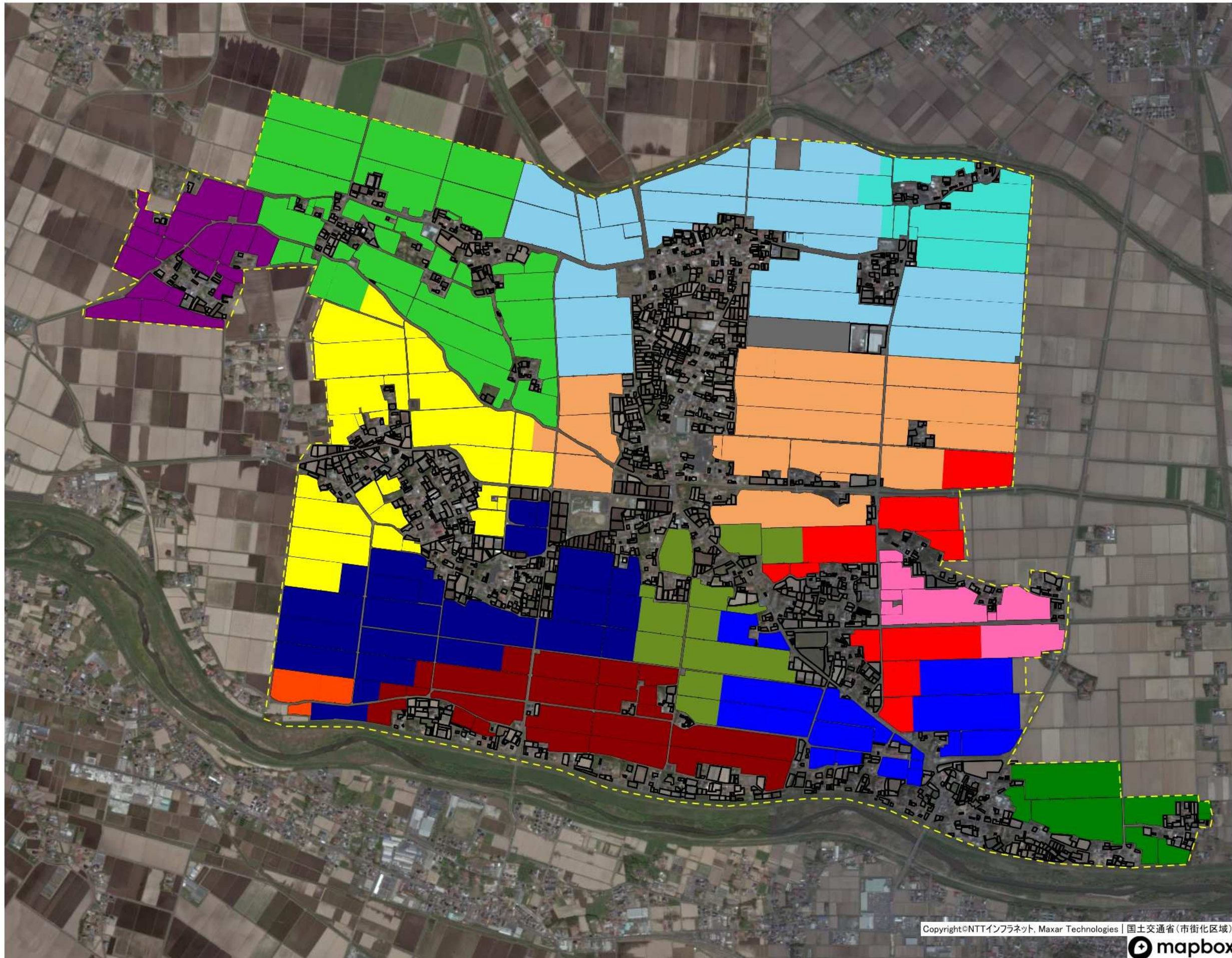
4 地域内の農業を担う者一覧(目標地図に位置付ける者)

属性	農業を担う者 (氏名・名称)	現状			10年後 (目標年度:令和 12 年度)				
		経営作目等	経営面積	作業受託 面積	経営作目等	経営面積	作業受託 面積	目標地図上 の表示	備考
1	認農 個人1・個人2	水稲 大豆 露地野菜 花き	9.4 ha	ha	水稲 大豆 露地野菜 花き	30 ha	ha		
2	認農 個人3	水稲 大豆	5.2 ha	ha	水稲 大豆	16.9 ha	ha		
3	認農 法人1	水稲 大豆 露地野菜	61 ha	ha	水稲 大豆 露地野菜	81.1 ha	ha		
4	認農 法人2	水稲 麦 大豆 露地野菜	21.8 ha	ha	水稲 麦 大豆 露地野菜	46.2 ha	ha		
5	到達 個人4	水稲 露地野菜	1.6 ha	ha	水稲 露地野菜	9.7 ha	ha		
6	認農 個人5	水稲	0 ha	ha	水稲	1.3 ha	ha		
7	認農 法人3	水稲 露地野菜	16.3 ha	ha	水稲 露地野菜	25.7 ha	ha		
8	認農 法人4	施設野菜	7.5 ha	ha	施設野菜	7.5 ha	ha		
9	認農 法人5	水稲 麦 大豆 露地野菜 施設野菜	15.9 ha	ha	水稲 麦 大豆 露地野菜 施設野菜	25.3 ha	ha		
10	認農 法人6	水稲 麦 大豆 露地野菜	66 ha	ha	水稲 麦 大豆 露地野菜	97.5 ha	ha		
11	認農 法人7	水稲 麦 大豆 露地野菜	41.8 ha	ha	水稲 麦 大豆 露地野菜	66.9 ha	ha		
12	認農 個人6	水稲 大豆 露地野菜	9.1 ha	ha	水稲 大豆 露地野菜	15 ha	ha		
13	集 集落営農1 個人7 個人8 個人9	水稲 大豆	27 ha	ha	水稲 大豆	42.3 ha	ha		
14	集 集落営農2 個人10	水稲 大豆	18.6 ha	ha	水稲 大豆	25.2 ha	ha		

15	認農	個人11	水稻 施設野菜	6.9 ha	ha	水稻 施設野菜	10 ha	ha		
16	集	集落営農3 個人12 個人13	水稻 大豆	42.5 ha	ha	水稻 大豆	39.3 ha	ha		
17	認農	個人14・個人15	水稻 露地野菜	16.3 ha	ha	水稻 露地野菜	15.1 ha	ha		
18	認農	個人16	水稻 大豆 露地野菜 施設野菜	6.3 ha	ha	水稻 大豆 露地野菜 施設野菜	5.9 ha	ha		
19	集	集落営農4	水稻 大豆	18.5 ha	ha	水稻 大豆	23.1 ha	ha		
20	集	集落営農5 個人17 個人18 個人19 個人20 個人21	水稻 大豆	21 ha	ha	水稻 大豆	19.6 ha	ha		
21	集	集落営農6 個人22 個人23 個人24	水稻 大豆 露地野菜	18.6 ha	ha	水稻 大豆 露地野菜	17.1 ha	ha		
22	到達	個人25	水稻	0 ha	ha	水稻	2.4 ha	ha		
23	到達	個人26	水稻	0 ha	ha	水稻	2.4 ha	ha		

# 中埜地区目標地図

作成：美里町農業委員会



## 耕作者

- 個人1・個人2、個人3
- 法人1
- 法人2ほか（別記1）
- 法人3
- 法人4
- 法人5
- 法人6
- 法人7、個人6
- 集落営農1（別記2）
- 集落営農2（別記3）
- 集落営農3ほか（別記4）
- 集落営農4
- 集落営農5（別記5）
- 集落営農6（別記6）
- 入作（別記7）

- 別記1  
法人2  
個人4、個人5
- 別記2  
集落営農1  
（個人7、個人8、個人9）
- 別記3  
集落営農2（個人10）  
個人11
- 別記4  
集落営農3（個人12、個人13）  
個人14・個人15、個人16
- 別記5  
集落営農5（個人17、個人18、個人19、  
個人20、個人21）
- 別記6  
集落営農6  
（個人22、個人23、個人24）
- 別記7  
入作（個人25、個人26）